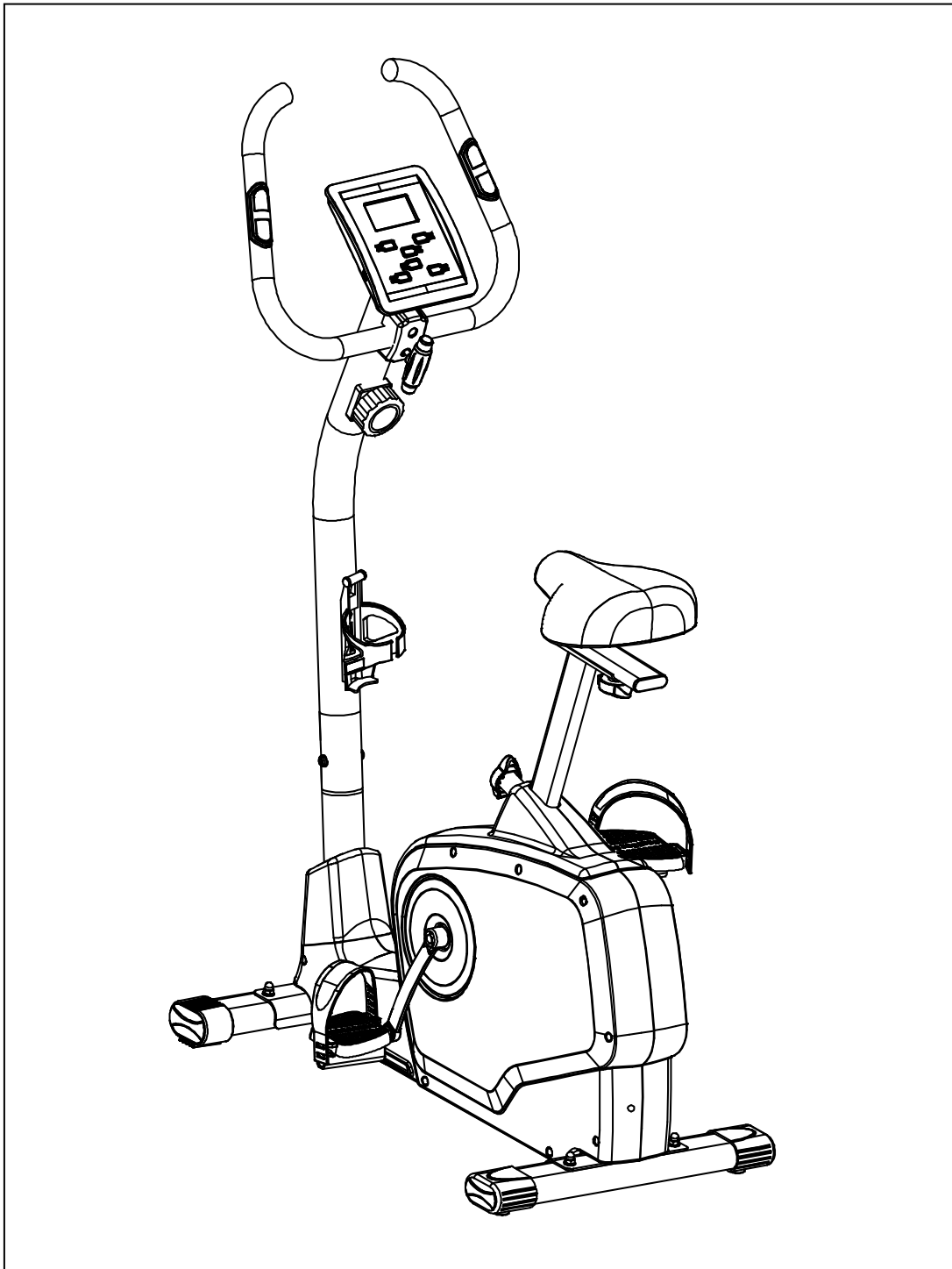


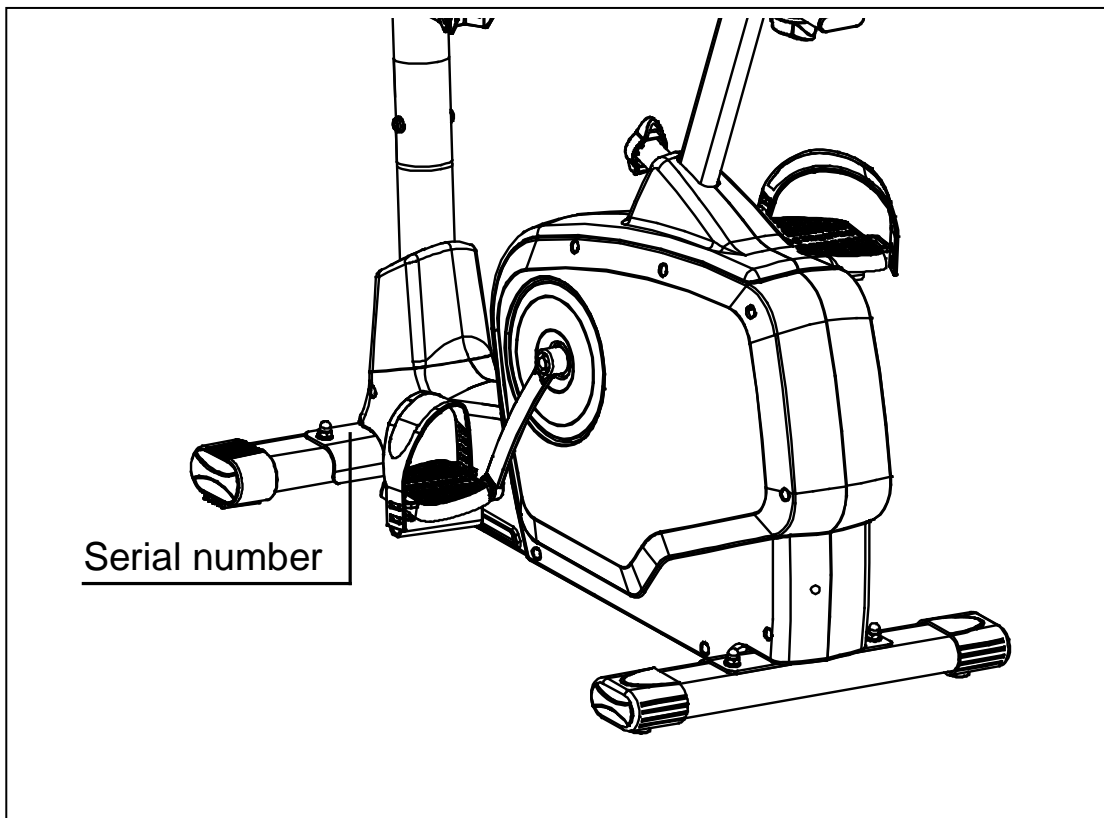
Casall EB100

Sykkel

91033

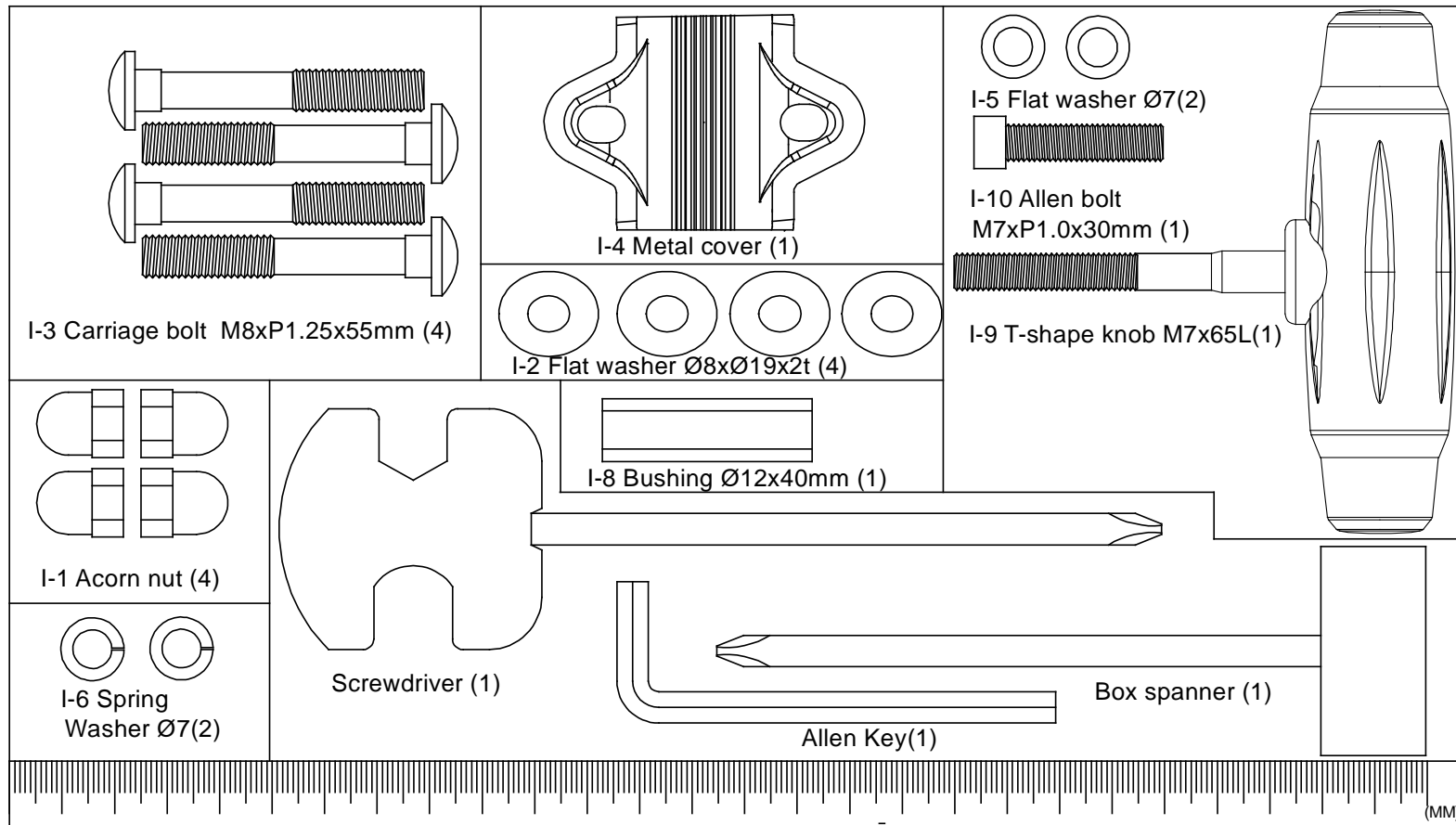


- Viktig: Finn sykkelens serienummer og noter det i boksen nedenfor så du har det for hånden ved servicehenvendelser.

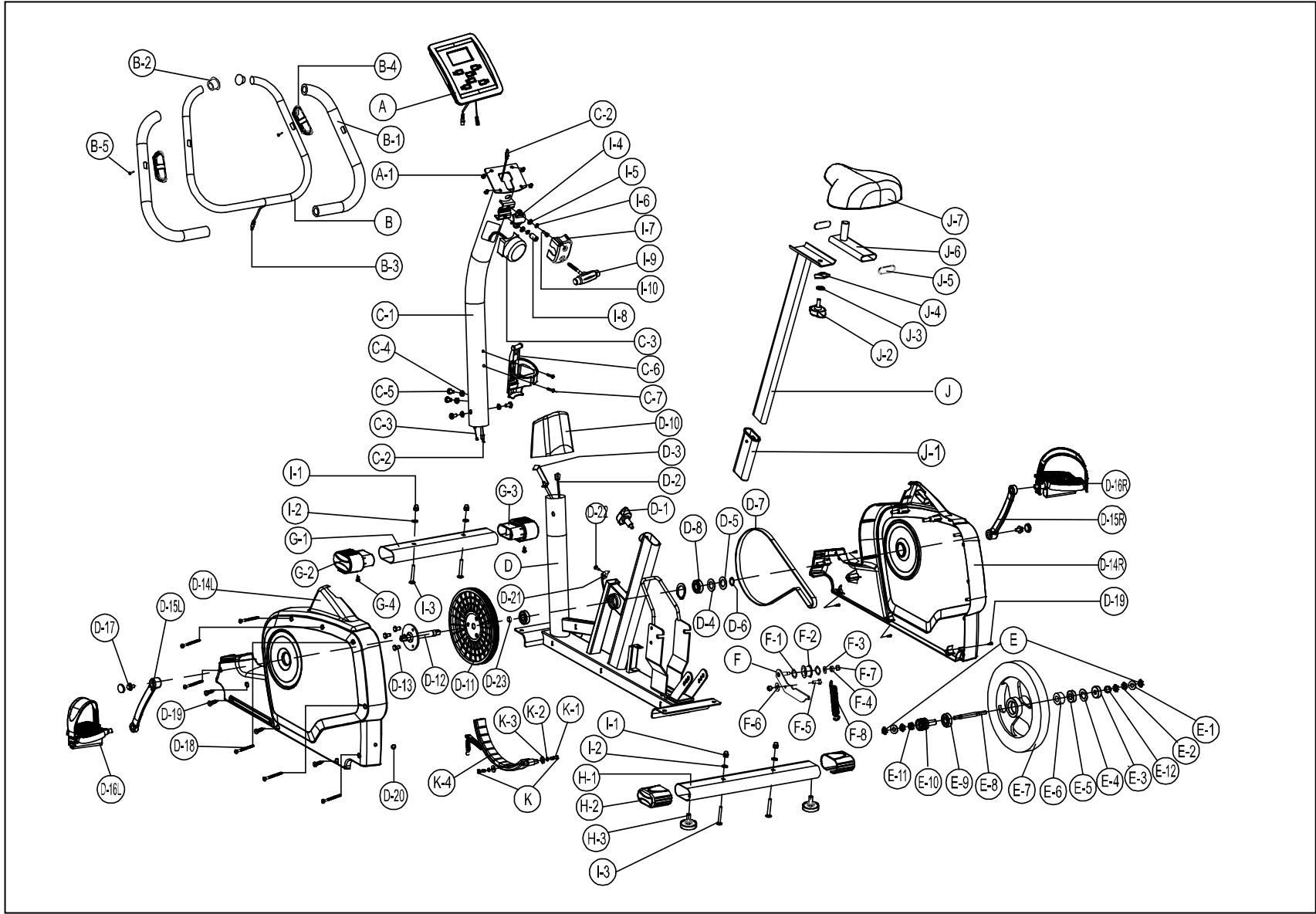


- Serienummer her:

91033 (EB100)



SPLITTEGNING



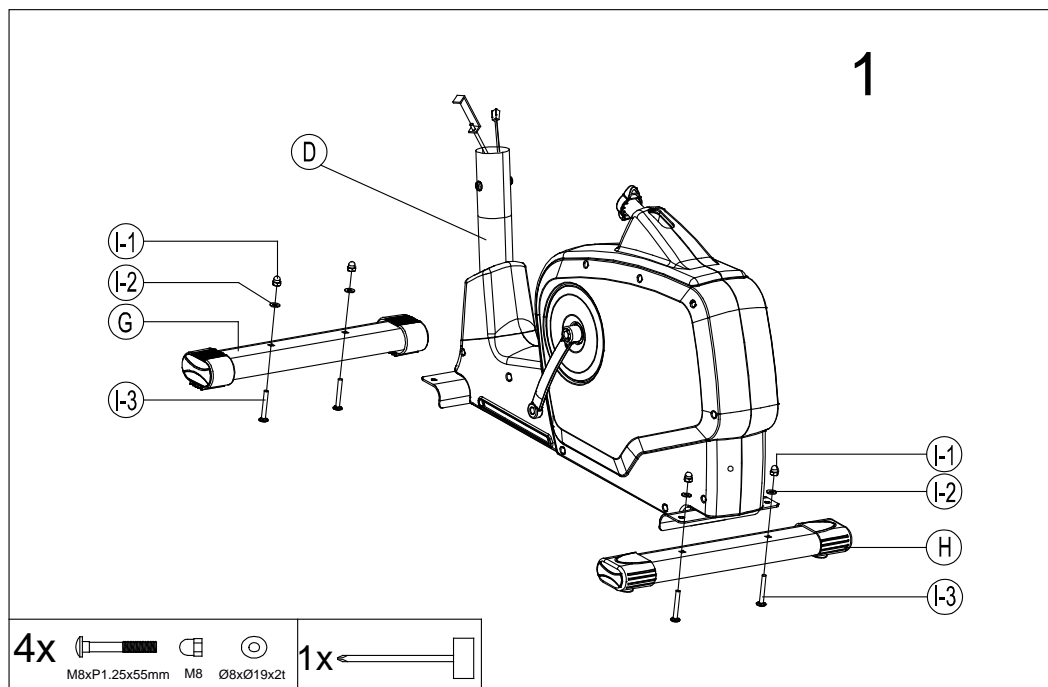
DELELISTE

Nr.	Beskrivelse	ANTALL	
A, A-1	Konsoll og skrue	1	SETT
A-1	Skrue	4	STK
B	Styre	1	STK
B-1	Skumgrep	2	STK
B-2	Deksel for styre	2	STK
B-3	Ledning til håndpuls	1	STK
B-4	Håndpuls	2	STK
B-5	Skrue M4x20L	2	STK
C-1	Styrestang	1	SETT
C-2	Øvre sensorledning	1	STK
C-3	Strammeregulering	1	STK
C-4	Halvsirkelformet skive $\varnothing 8 \times \varnothing 19 \times 2t$	4	STK
C-5	Unbrakoskrue M8xP1,25x16L	4	STK
C-6	Flaskeholder	1	STK
C-7	Skrue M5x20L	2	STK
D	Hovedramme	1	STK
D-1	Justeringsknott	1	STK
D-2	Sensorboks (nedre sensorledning)	1	STK
D-3	Nedre spenningsreguleringsledning	1	STK
D-4	Bølgeformet skive $\varnothing 17,5 \times \varnothing 25 \times 0,3t$	1	STK
D-5	Flat skive $\varnothing 17,5 \times \varnothing 25 \times 0,3t$	2	STK
D-6	C-type $\varnothing 17$	1	STK
D-7	Remmer	1	STK
D-8	Lager	2	STK
D-10	Deksel til håndpinne	1	STK
D-11	Remskive	1	STK
D-12	Aksel	1	STK
D-13	Sekskantskrue M8xP1,25x12Lx5t	3	STK
D-14L	Venstre kjedekasse	1	STK
D-14R	Høyre kjedekasse	1	STK
D-15L	Venstre krank	1	STK
D-15R	Høyre krank	1	STK
D-16L/R	Pedal	1	SETT
D-17	Nylonskrue M8xP1,0x20L	2	STK
D-18	Skrue M4x50L	6	STK
D-19	Skrue M5x16L	8	STK
D-20	DC-stopper	1	STK
D-21	Sensorholder	1	STK
D-22	Skrue M4x10L	1	STK
D-23	Hylse	1	STK
E-1~E-12	Svinghjulmontasje	1	SETT
F	Frihjulsspak	1	STK
F-1	Bølgeformet skive $\varnothing 10,5 \times \varnothing 15 \times 0,3t$	2	STK
F-2	Frihjul	1	STK
F-3	Flat skive $\varnothing 8 \times \varnothing 16 \times 1t$	1	STK
F-4	Hylse	1	STK
F-5	Sekskantskrue M8xP1,25x18L	1	STK

F-6	Flat skive $\varnothing 8,5 \times \varnothing 25 \times 1t$	1	STK
F-7	Nylonmutter M8	2	STK
F-8	Fjær til frihjul	1	STK
G-1	Fremre stabilisator	1	STK
G-2	Venstre endedeksel til fremre stabilisator	1	STK
G-3	Høyre endedeksel til fremre stabilisator	1	STK
G-4	Skruer 3/16"	2	STK
H-1	Bakre stabilisator	1	STK
H-2	Endedeksel til bakre stabilisator	2	STK
H-3	Justeringspute	2	STK
I-1~I-10	Delepakke	1	SETT
J	Setestolpe	1	STK
J-1	Plasthylse	1	STK
J-2	Knott til seteregulering	1	STK
J-3	Flat skive $\varnothing 12,5 \times \varnothing 20 \times 2t$	1	STK
J-4	Festeskrue til seteregulering	1	STK
J-5	Deksel til seteregulering	2	STK
J-6	Seteregulering	1	SETT
J-7	Sete	1	SETT
K-1~K-4	Magnetsett	1	SETT

Trinn 1

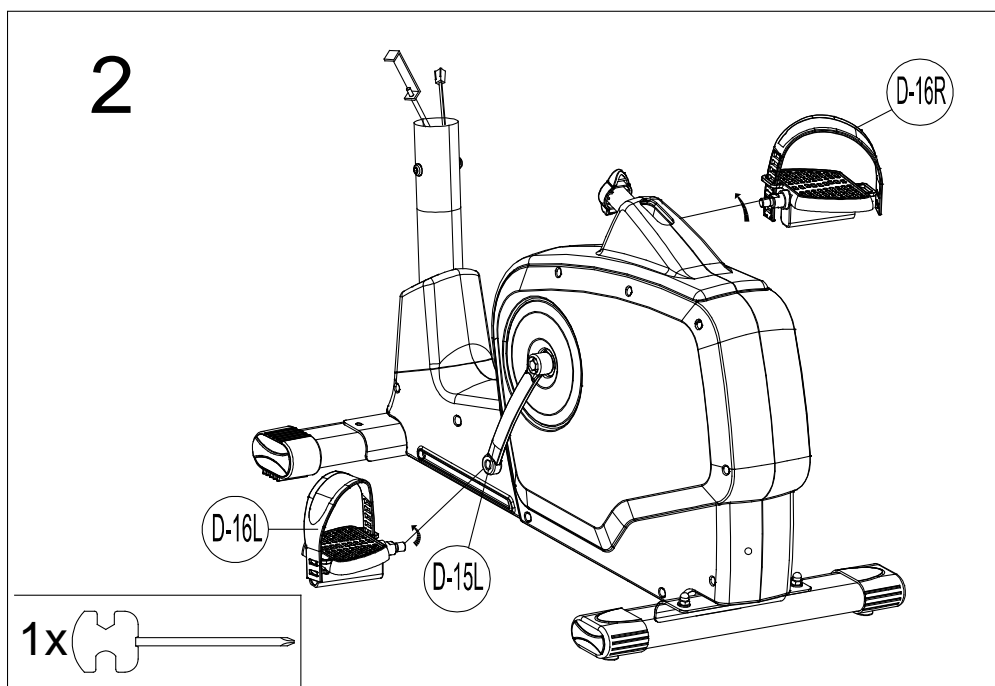
1. Fest den fremre stabilisatoren (G) til hoveddrammen (D) ved hjelp av to låsebolter (I-3), flate skiver (I-2) og blindmutre (I-1).
2. Fest den bakre stabilisatoren (H) til hoveddrammen (D) ved hjelp av to låsebolter (I-3), flate skiver (I-2) og blindmutre (I-1).



Trinn2

1. Monter stroppene på pedalene i henhold til bildet nedenfor. Juster lengden på stroppene i forhold til føttene dine.
1. Monter de to pedalene (D-16L/R) på kranken (D-15L/R) ved hjelp av en skrutrekker.

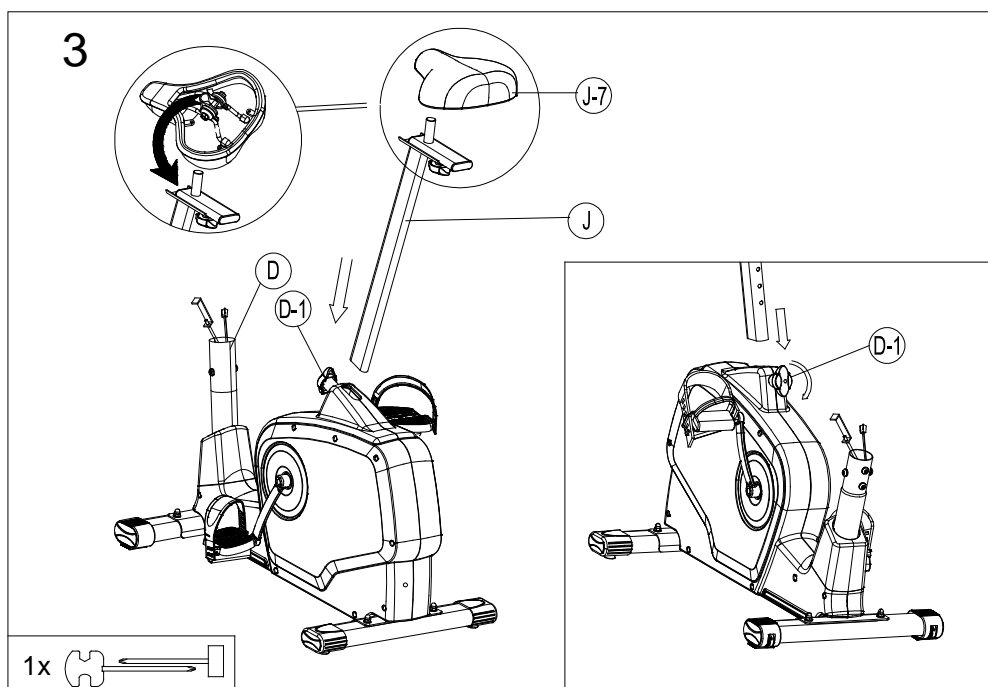
Merk: Skru den venstre pedalens spindel mot klokka og den høyre pedalens spindel med klokka. Bruk en skiftenøkkel (eller skrutrekker) til å skru de to spindlene helt fast.



Trinn 3

1. Monter setet (J-7) på reguleringen. Reguleringen kan justeres i ulike vinkler. Stram de to mutrene under setet ved hjelp av en skrutrekker. I tillegg kan reguleringen justeres horisontalt ved å løsne på knotten.
2. 4. Før setestangen (J) inn i hoveddrammen, velg ønsket stilling og stram knotten. Pass på at justeringsknotten (D-1) alltid er forsvarlig festet.

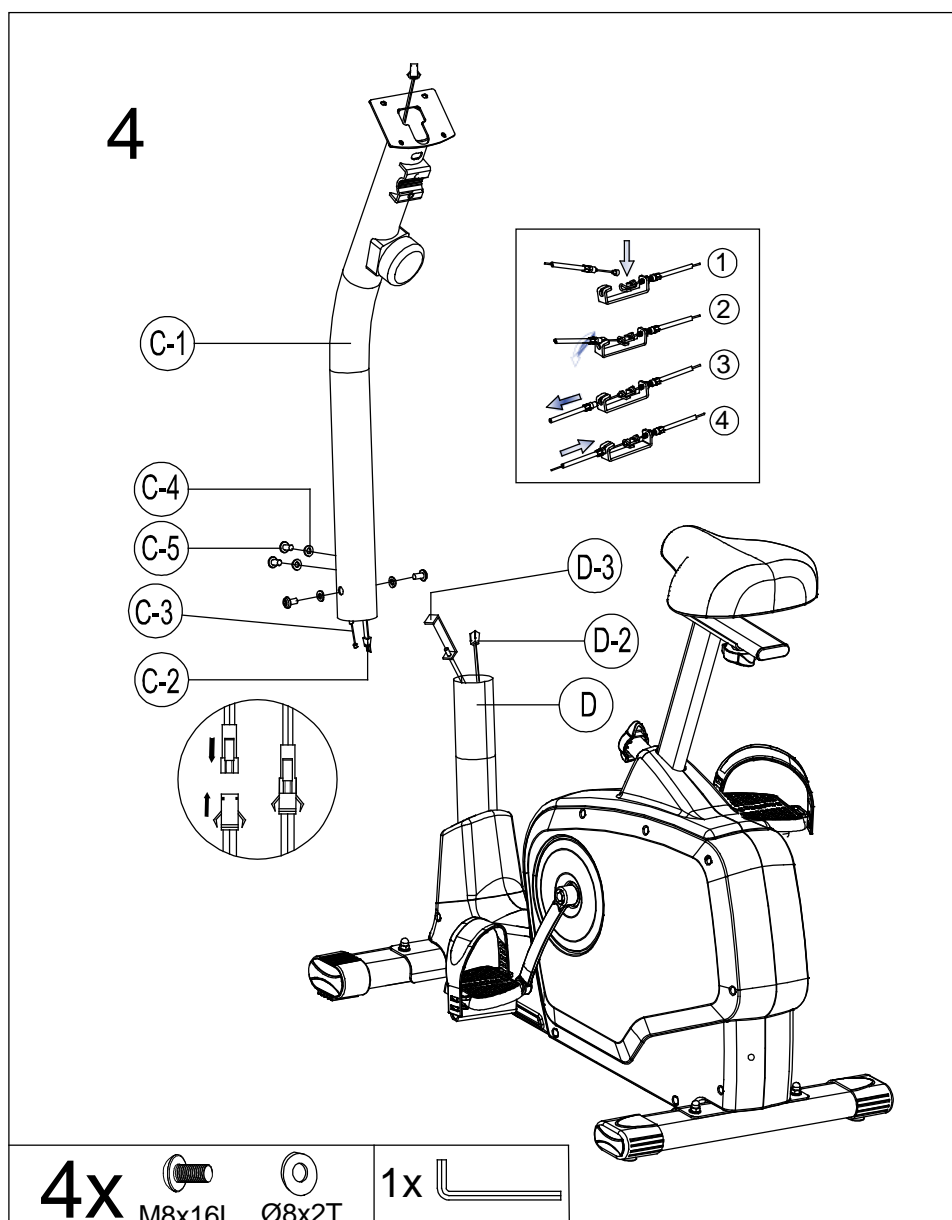
Merknader: Når du har valgt ønsket stilling, strammer du knotten til setestangen til du hører et "klikk".



Trinn 4

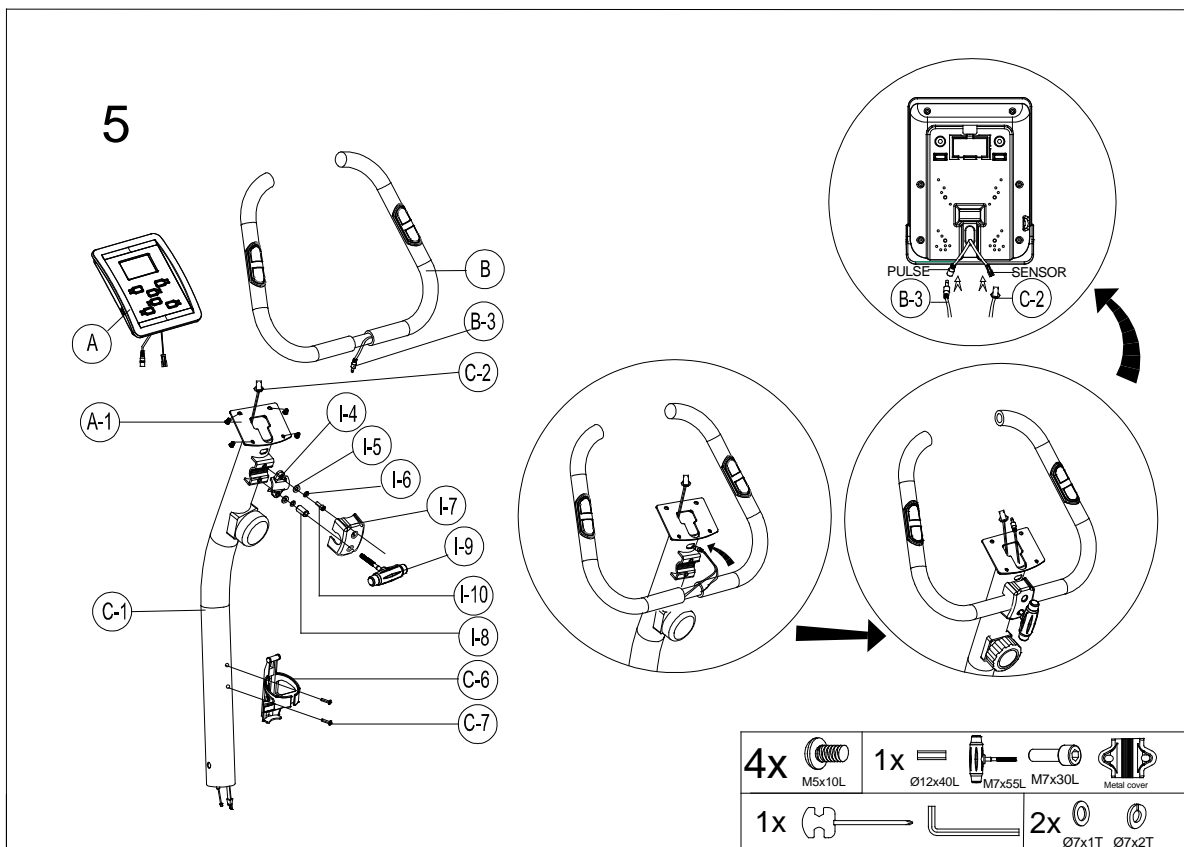
1. Fjern unbrakoskruen (C-5) og de halvsirkelformede skivene (C-4) fra hoveddrammen(D).
2. Trekk i den øvre strammereguleringen (C-3) til styrestangen (C-1) og kontroller at strammeknotten står i letteste posisjon (minste posisjon).
3. Koble den øvre strammereguleringen (C-3) til den nedre strammereguleringsledningen (D-3), og koble deretter den øvre sensorledningen (C-2) sammen med den nedre sensorledningen (D-2).
4. Skyv styrestangen (C-1) inn i hoveddrammen (D) og fest den deretter med fire sett med unbrakoskruer (C-5) og halvsirkelformede skiver (C-4).

Merknader: Unngå å stramme ett sett av M8*16L unbrakoskruene og de halvsirkelformede skivene for hardt av gangen. Det er bedre å feste alle de fire settene godt samtidig, da det vil gjøre det enklere å skifte vinkler og foreta justeringer.



Trinn 5

1. Før håndpulsledningen (B-3) gjennom hullet.
2. Fest styret (B) til styrestangen (C-4) ved hjelp av metallklemmen (I-4). Fest den godt med en flat skive (I-5), en fjærskive (I-6) og en festebolt (I-10).
3. Fest dekselet (I-7) til metallklemmen (I-4). Stram alle delene sammen med en T-hendel (I-9), fjærskive (I-6) og en flat skive (I-5). Kontroller at alt er godt strammet.
4. Konsollen (A) kan bruke to AA-batterier (følger ikke med). Alkaliske batterier anbefales ikke.
Ikke bruk gamle og nye batterier, eller alkaliske, vanlige og oppladbare batterier om hverandre.
VIKTIG: Hvis konsollen utsettes for kulde, må den varmes opp til romtemperatur før du setter inn batteriene. Ellers kan konsolldisplayene eller andre elektroniske komponenter bli skadet.
5. Fjern skruene (A-1) fra konsollen (A).
6. Koble den øvre sensorledningen (C-2) til håndpulsledningen (B-3) gjennom konsollen (A). Fest deretter konsollen (A) til konsollbraketten ved hjelp av skruene som følger med.
7. Fjern først de forhåndsmonterte skruene (C-t) på styrestangen og monter deretter flaskeholderen (C-6) ved hjelp av skruen (C-7).




ST6515-67 INSTRUKSJONSHÅNDBOK







DISPLAYFUNKSJON:

ELEMENT	BESKRIVELSE
SCAN (Skanning)	<ul style="list-style-type: none"> Visningssekvens: RPM→SPEED→TIME→ DISTANCE→ CALORIES→PULSE I Scan-modus trykker du på MODE-tasten for å velge andre funksjoner. Det skannes automatisk gjennom de ulike modusene hvert 6. sekund.
iTIME (Tid)	<ul style="list-style-type: none"> Hvis det ikke stilles inn en målverdi, vil tiden telles opp. Hvis du angir en målverdi, vil tiden telle ned fra målverdien til 0. Når 0 er nådd, lyder en tidsalarm. Hvis det går fire sekunder uten at det sendes noe signal til displayet, vil tiden vises som "0" Område 00:00 ~ 99:59
SPEED (Hastighet)	<ul style="list-style-type: none"> Hvis det går fire sekunder uten at det sendes noe signal til displayet, vil hastigheten vises som "0" Område 0.0 ~ 99.9
RPM (omdreininger per minutt)	<ul style="list-style-type: none"> Hvis det går fire sekunder uten at det sendes noe signal til displayet, vil omdreininger per minutt vises som "0" Område 0 ~ 999
DISTANCE (Distanse)	<ul style="list-style-type: none"> Hvis målverdien ikke stilles inn, vil avstanden telles opp. Hvis du angir en målverdi, vil distansen telle ned fra måldistansen til 0. Når 0 er nådd, lyder en distansealarm. Område 0.00 ~ 99.99
CALORIES (Kalorier)	<ul style="list-style-type: none"> Hvis det ikke stilles inn en målverdi, vil kaloriene telle opp. Hvis du angir en målverdi, vil kalorier telle ned fra målkalori til 0. Når 0 er nådd, lyder en kalorialarm. Område 0 ~ 9999
PULSE (Puls)	<ul style="list-style-type: none"> Når det er sendt pulssignal i 6 sekunder, vil displayet vise gjeldende puls. Hvis det ikke sendes pulssignal i seks sekunder, vil displayet vise "0" .

	<ul style="list-style-type: none"> . Det lyder en pulsalarm når den forhåndsinnstilte målpulsen er overskredet. . Område 0~230
STOP (Stopp)	<ul style="list-style-type: none"> . Viser  " når displayet stopper i fire sekunder.

KNAPPER:

	ELEMENT	BESKRIVELSE
	SET (Innstilling)	<ul style="list-style-type: none"> . Trykk på knappen og hold den inne for å øke verdien raskere . Innstillingsområde for tid: 00:00~99:00 (øker i trinn på 1:00) . Innstillingsområde for kalorier: 0 – 9990 (øker i tinn på 10) . Innstillingsområde for distanse: 0.0~99.50 (øker i trinn på 0,5) . Innstillingsområde for puls: 0-30~230 (øker i trinn på 1)
	RESET (Tilbakestilling)	<ul style="list-style-type: none"> . I innstillingsmodus trykker du én gang på RESET-knappen for å nullstille de aktuelle verdiene. . Trykk på RESET-tasten og hold den inne i 2 sekunder for å tilbakestille alle funksjonstall; tilbakestillingen vil bli bekreftet med en pipelyd.
	MODE (Modus)	<ul style="list-style-type: none"> . Trykk på MODE-tasten for å velge funksjon. I SCAN-modus trykker du på MODE-tasten for å låse gjeldende funksjon. . En pipelyd vil bekrefte funksjonen.
	RECOVERY (Restitusjon)	<ul style="list-style-type: none"> . Tester pulsens restitusjonsstatus.

Slå strømmen på og av:

På:

. LCD-displayet viser alle segmenter med en pipelyd, og åpner skannemodus.

Av :

. Hvis det går 4 minutter uten at det sendes noe signal til displayet, vil displayet gå i hvilemodus.

BETJENING:

1. Når displayet er slått på (eller RESET-tasten holdes inne i 2 sekunder), vil LCD-displayet vise alle segmenter med en pipelyd i ett sekund, og åpne skannemodus.
2. Trykk på MODE-tasten for å velge funksjon, tid, avstand, kalorier, puls. Trykk på SET-tasten for innstilling, og MODE-tasten for å bekrefte.
3. Batterispesifikasjon: 1,5 V UM-3 eller AA (2 STK).

Feilsøking:

- . Når LCD-displayet blir svakere, betyr det at batteriene må skiftes.
- . Hvis det ikke registreres signaler når du sykler, må du sjekke at kabelen er ordentlig tilkoblet.